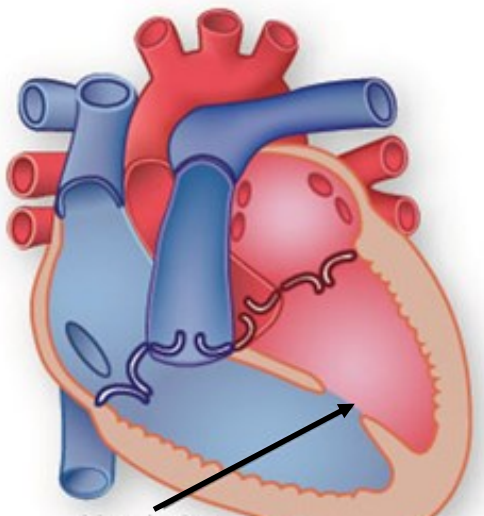




دانشگاه علوم پزشکی و خدمات بهداشتی درمانی گیلان
مرکز آموزشی، درمانی و پژوهشی
۱۷ شهریور رشت

نقص دیواری بین بطنی



تهیه و تنظیم: کمیته ی آموزش سلامت بخش داخلی ۲
تحت نظارت: سوپروایزر آموزش سلامت

تیر ۱۳۹۹

با آرزوی سلامتی برای شما و فرزند دلبدتان برای کسب اطلاعات و پیگیری، اطلاعات تماس مرکز آموزشی درمانی و پژوهشی هفده شهریور رشت به شرح ذیل می باشد:

آدرس: رشت، خیابان نامجو، خیابان شهید سیادت، ضلع جنوبی پارک شهر، مرکز آموزشی درمانی و پژوهشی ۱۷ شهریور رشت

شماره تماس بیمارستان (بخش داخلی ۲):

۰۱۳-۳۳۳۶۹۳۹۱-۳۳۳۶۹۰۴۴-(۳۳۰)

آدرس صفحه "آموزش به بیمار" بیمارستان:

<http://www.gums.ac.ir/17shahrivar>



منبع:

۱- درسنامه پرستاری کودکان ونگ. ترجمه پوران سامی، محمود بدیعی، فاطمه احدی. تهران، نشر و تبلیغ بشری ۱۳۹۴. ص ۱۰۵۷-

۱۰۷۲

۲- نلسون ۲۰۱۶. ترجمه دکتر مرتضی حیدری، دکتر محمد رضایی، دکتر علیرضا اسدی، دکتر بنت الهدا کشتکارسمی، تهران،

انتشارات. ص ۷۴-۷۰

چگونه احساس درد در فرزندم را مدیریت کنم؟

کودک را در آغوش بگیرید و در وضعیت نیمه نشسته یا وضعیتی که کودک احساس راحتی می کند قرار دهید.

چگونه پس از ترخیص از فرزندم مراقبت کنم؟

- دستهای خود را قبل و بعد از تماس با فرزندتان با آب و صابون بشویید.
- از مکانهای پر ازدحام و افراد مبتلا به عفونتهای تنفسی دوری کنید.
- از هرگونه پوشاک تنگ یا وسیله محدودکننده حرکات در شکم یا سینه خودداری کنید.
- داروها را طبق دستور و سر ساعت استفاده کنید.
- به تغذیه کودک توجه کنید و در صورت کاهش رشد حتما به پزشک مراجعه کنید.

در موارد زیر به نزدیکترین مرکز درمانی مراجعه

نمایید:

کبودی، استفراغ، تب، اسهال، تنفس غیر طبیعی، تعریق زیاد حین شیر خوردن، رها کردن پستان مادر به علامت خستگی هنگام شیر خوردن

توصیه های خودمراقبتی

.....

.....

.....

چگونه ایمنی فرزندم را رعایت کنم؟

- توجه به اتصالات کودک مانند سرم
- بالا بودن نرده تخت

میزان فعالیت فرزندم در زمان بیماری چگونه است؟

در VSD بزرگ بهتر است کودک فعالیت های آرام داشته باشد تا انرژی کودک حفظ شود. فعالیت های آرام مثل: خواندن کتاب، تماشای تلویزیون، نقاشی مناسب است. در VSD کوچک و متوسط محدودیت حرکتی ندارد.



وضعیت قرارگیری مناسب کودک چگونه است؟

در صورت بروز نارسایی قلبی که علائم تندی تنفس - افزایش سرعت ضربان قلب - ضعف و بی حالی مشخص می شود: سر را در وضعیت ۳۰-۴۵ درجه در سطح بالاتر قرار دهید و در شیرخواران بزرگتر از صندلی مخصوص استفاده کنید.

پیشگیری از عوارض بیماری و روش برخورد با آن

چیست؟

پیشگیری از عوارض بیماری VSD با معاینه کلینیکی مکرر و در صورت نیاز ترمیم جراحی به موقع انجام شود. جهت پیشگیری بیماران VSD از ابتلا به آندوکاردیت عفونی، مراقبت کافی از دندان های شیری و دائم ضروری است.

تغذیه صحیح کودک در زمان ابتلا به این بیماری چگونه

است؟

تغذیه با حجم کم و به طور مکرر هر ۲-۳ ساعت انجام شود. در شیرخواران شیر با استفاده از سرسپتانک نرم با سوراخ نسبتا بزرگ داده شود زیرا شیرخوارگی به سادگی خسته می شود.

نحوه مصرف دارو چگونه

است؟



- مصرف دقیق و منظم دارو (داروها طبق نظر پزشک و سر ساعت داده شود)
- کامل نمودن دوره درمان
- پیگیری دوره ای و مراجعه به پزشک معالج

والدین گرامی با آرزوی شفای عاجل برای فرزند دلبندتان، مطالب زیر جهت افزایش آگاهی شما در مورد بیماری فرزندتان می باشد لطفا به نکات زیر توجه فرمایید:

بیماری VSD چیست؟

VSD نقص دیواره ی بن بطنی است که شایع ترین اختلال ساختمانی و ۲۵٪ موارد بیماریهای مادرزادی قلب را تشکیل می دهد.

شایع ترین علائم VSD چیست؟

این بیماران معمولا بدون علامت هستند و در حین معاینه فیزیکی دوره ای تشخیص داده میشوند.

- تنگی نفس
- اختلال رشد
- تعریق زیاد
- عفونت ریوی مکرر
- نارسایی قلبی

چگونه VSD تشخیص داده می شود؟

گرافی سینه- نوار قلب- اکوی قلب اندازه و محل ضایعه در اکو کاردیوگرافی دو بعدی قابل تشخیص است.

VSD چگونه درمان می شود؟

قسمت عمده ای (۳۰-۵۰٪) از ضایعات کوچک خود به خود و معمولا در طی دو سال اول زندگی مسدود می شوند. در بیماران با نقص بزرگ ترمیم جراحی توصیه می شود.